

标本采集地 台湾海峡, 厦门, 东山及南海潮下带 10—850m (泥砂底质)。

形态特征 口前叶与中央触手近等长。触角长大于口前叶长的 5 倍, 其上具小乳突。鳞片被粘有小泥沙粒的毛状刚毛形成的致密毡毛所覆盖。背足刺状刚毛粗短, 具纤细端, 部分弯曲成小钩状, 不完全盖住体表面。体背侧毛状刚毛常形成束, 具弱虹彩色。腹刚毛粗糙, 端部轻度弯曲, 其上密布细毛。腹刚毛排成 3 层, 上层 2—3 根, 粗而黑, 中层 3—5 根稍细, 下层 10 多根最细。

体长达 8cm, 宽 4.5cm, 具 35—40 体节。

地理分布 印度洋, 太平洋东北部, 鄂霍次克海, 日本海, 东海, 台湾海峡和南海。

XXVIII. 镖毛鳞虫属 *Laetmonice* Kinberg, 1855

Halithea Savigny, 1818;

Halogenia Horst, 1916.

体卵圆且扁, 具 32—46 体节。口前叶圆, 被两条纵向项沟划分成 3 个小叶。口前叶具一个中央触手和两个小球状的眼柄。平滑鳞片 15—20 对, 完全覆盖住体背面。背须长, 从刚毛丛中向远处伸出。疣足背刚毛有 3 种: 1. 渔叉状刚毛, 粗而长, 仅分布于有鳞片的体节; 2. 简单足刺状刚毛; 3. 长毛状刚毛, 延伸到背面但不形成致密毡毛。疣足腹刚毛粗, 数量少, 远端稍弯, 一侧有 1 排硬毛状缘, 此特征为本属独有。

模式种: 细角镖毛鳞虫 *Laetmonice filicornis* Kinberg, 1855。

本属共有约 28 种 (Fauchald, 1977), 中国海仅发现一种。

(73) 日本镖毛鳞虫 *Laetmonice japonica* McIntosh, 1855 (图 101)

Laetmonice japonica McIntosh, 1855: 50, pl. VIII, fig. 1, pl. IV a, fig. 13, pl. Va, figs. 9, 10; Izuka, 1912: 80—82, pl. 1, fig. 4; pl. 9, figs. 14—15; 乌沙科夫、吴宝铃, 1962: 112; Imajima et Hartman, 1964: 16 (synonymy); Ушаков, 1982: 55, Табл. IV, 8.

标本采集地 黄海北部潮下带, 台湾海峡, 厦门, 大登岛潮下带等。

形态特征 口前叶前端宽圆。中央触手长约为口前叶长的 4 倍, 触角长为中央触手长的 2—3 倍。眼柄球状, 眼点不明显。触须比触手短。具半透明的鳞片 15 对, 其上有少量黑点。背叶渔叉状刚毛黑褐色, 端部具 3—4 对齿; 毛状刚毛形成少量的背毡毛, 不能完全覆盖体表面。腹刚毛具一排硬的长毛状缘, 但无马刺。

体长 35mm, 宽 14mm, 32—46 体节。

地理分布 日本东西岸, 千岛-堪察加海沟, 黄海, 东海和台湾海峡潮下带。

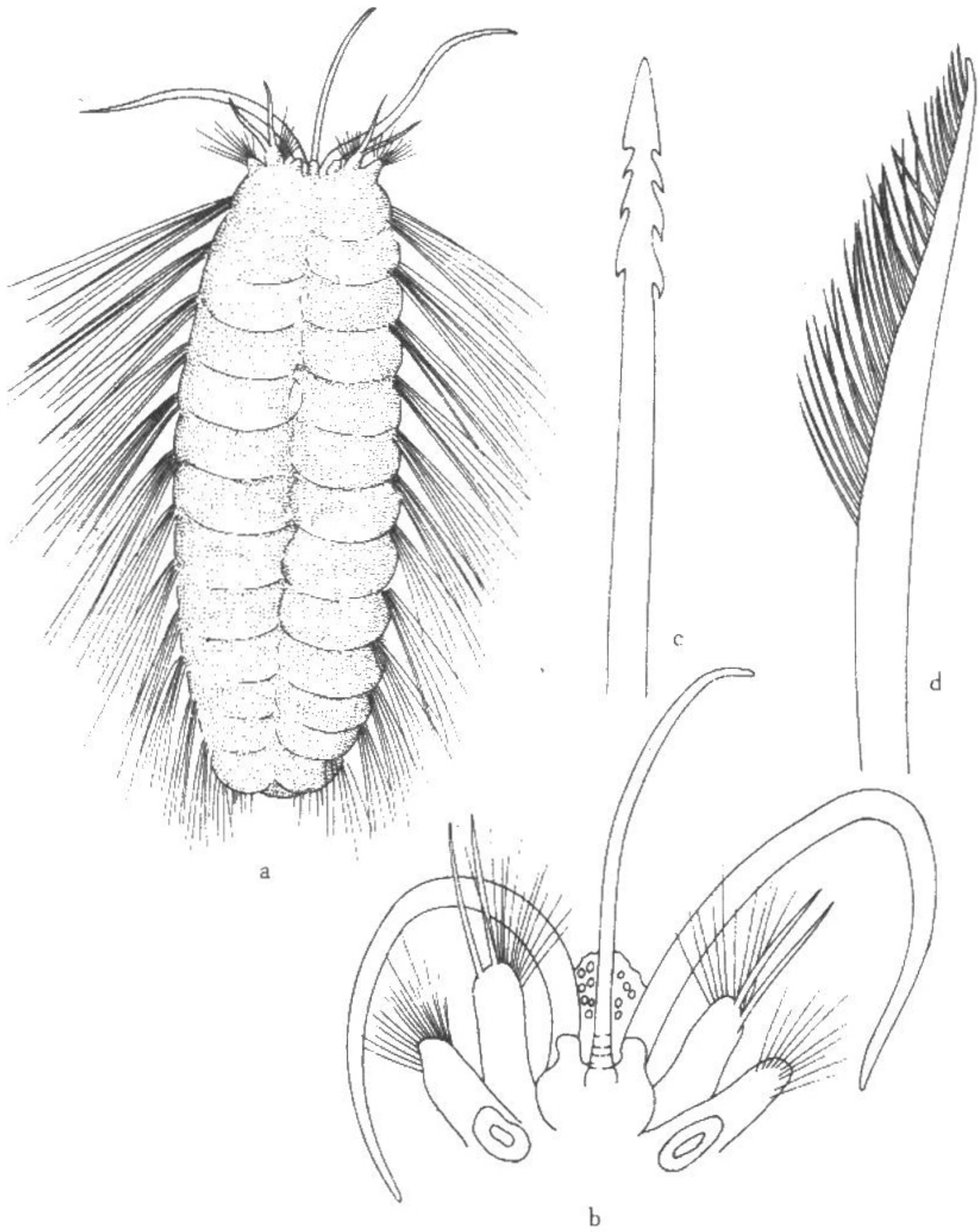


图 101 日本镖毛鳞虫 *Laetmonice japonica* McIntosh
a. 整体背面观； b. 头部背面观； c. 背面渔叉状刚毛； d. 腹刚毛。

XXIX. 小鳞虫属 *Hermonia* Hartman, 1959

Hermione Blainville, 1828.

口前叶圆而小，具一长的中央触手。具 15 对鳞片，与背须相间出现。背刚毛有 3 种形状：1. 粗大的渔叉状刚毛，仅出现于具鳞片的体节；2. 粗大的足刺状刚毛；3. 少量的短毛状刚毛，不能形成毡毛覆盖住鳞片。腹刚毛量少，呈粗壮马刺状，但无侧毛缘。

模式种：*Hermonia hystrix* (Savigny, 1820)。

本属约 8 种 (Ушаков, 1982)，多出现于热带海域，中国海只报道了 2 种。